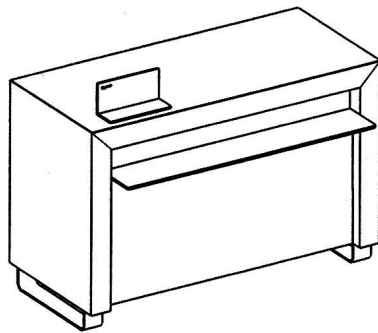


Choice



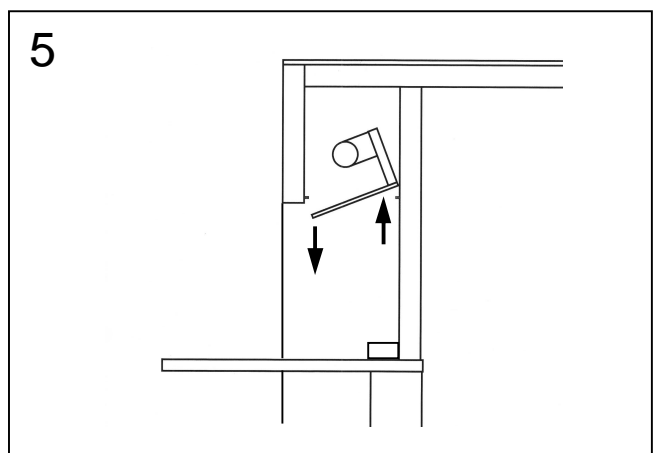
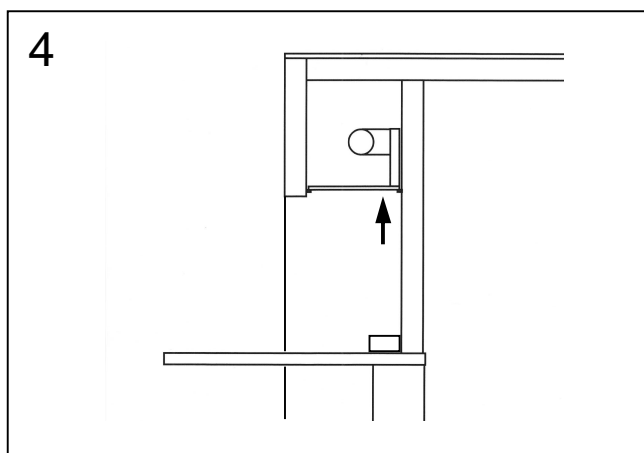
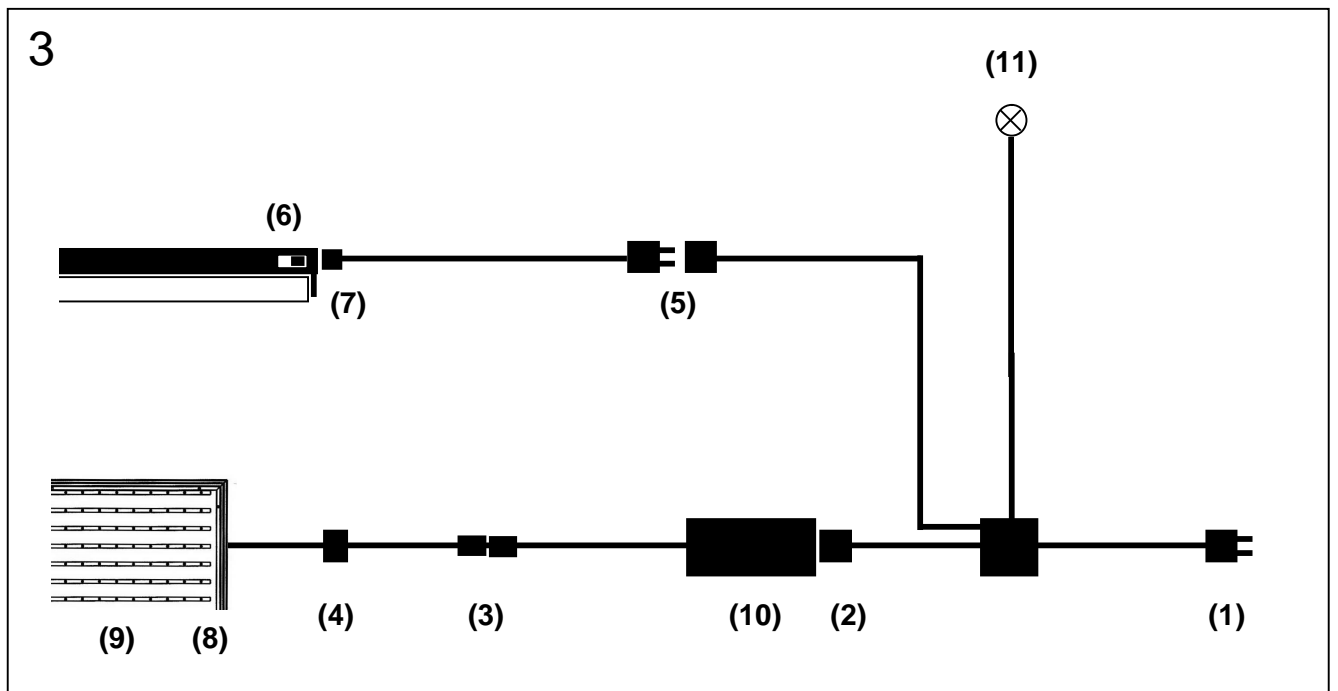
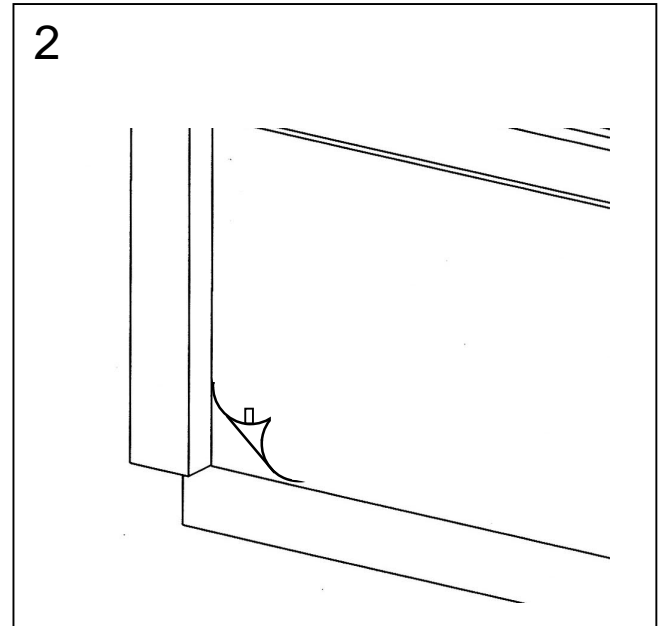
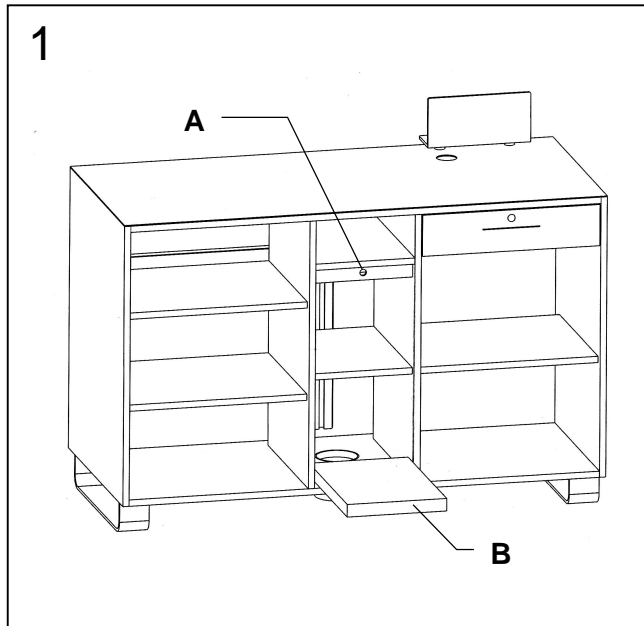
DE Bedienungsanleitung
GB operating instructions

OLYMP GmbH & Co. KG, Germany
Hohenheimer Str. 91 - 97, 70184 Stuttgart
Postfach 10 36 63, 70031 Stuttgart
Telefon +49 711 2131-0
Telefax +49 711 2131-222

Choice BDA

OLYMP[®]
BEST SALON INSPIRATION

751284 02-2012



Bedienungsanleitung:

Sicherheitsrelevante Hinweise

Die Rezeption CHOICE ist für den Betrieb in sauberen und trockenen Räumen mit normaler Zimmertemperatur und Luftfeuchtigkeit bestimmt.

Wartungs- und Reparaturarbeiten dürfen nur von autorisiertem Fachpersonal oder OLYMP-Technikern durchgeführt werden. Bei Montage, Einzelarbeiten, Reparaturen und Demontage stets das komplette System stromlos schalten und gegen unbeabsichtigtes Wiedereinschalten sichern. Beachten Sie dazu die separate Montage-Anleitung.

Die Rezeption CHOICE darf nur mit Teilen, die vom Hersteller zugelassen sind, betrieben und kombiniert werden. Sofern die Rezeption CHOICE nicht komplett mit allen Anbauteilen montiert ist, darf sie nicht an das Stromnetz angeschlossen werden.

1. Bedienung der Beleuchtung (siehe Abb. 1):

EIN: Schalter (A) an der Thekenrückseite betätigen. Beleuchtung leuchtet.
AUS: Schalter (A) erneut betätigen.

2. Austausch des Digitaldrucks

- > Digitaldruck von LED-Beleuchtungseinheit abnehmen, dazu Textillasche greifen und nach vorne ziehen (siehe Abb. 2).
- > Digitaldruck an LED-Beleuchtungseinheit befestigen:
Textildruck mit umlaufendem Keder in die Nut des Alurahmens eindrücken, dabei in einer Ecke beginnen.

3. Fehlerbehebung:

Wenn Beleuchtung nach Betätigen des Schalters nicht funktioniert:

- > am bauseitigen Sicherungskasten prüfen, ob Leitungsschutzschalter (Sicherungsautomat) eingeschaltet ist bzw. Schmelzeinsatz intakt ist.
- > prüfen, ob Steckverbindungen fest verbunden sind (siehe Abb. 3):
 - (1) Netzstecker in bauseitige Steckdose eingesteckt?
 - (2) Stecker in Trafo eingesteckt?
 - (3) 12 V Anschlusskabel der LED-Beleuchtung in Ausgangsleitung des Trafos eingesteckt?
 - (4) Klemmverbindung des 12 V Anschlusskabel der LED-Beleuchtung intakt?
 - (5) Anschlusskabel der Leuchte (Taschenablage) in 220 V Buchse der Zuleitung eingesteckt?
 - (6) Schalter an Leuchte eingeschaltet?
 - (7) Leuchtstoffröhre korrekt eingesetzt und intakt?
ggf. in richtige Position drehen bzw. ersetzen – siehe Punkt 5

Wenn Beleuchtung weiterhin nicht funktioniert bitte OLYMP Kundendienst informieren.

Nachfolgende Punkte dürfen nur durch eine **Elektrofachkraft bzw. OLYMP Kundendienst** ausgeführt werden:

- > Bauteile prüfen (siehe Abb. 3), dazu Digitaldruck von Beleuchtungseinheit abnehmen (siehe Punkt 2):
 - (8) prüfen, ob Lötstellen an den Verbindungskabeln der LED-Bänder intakt sind, ggf. instandsetzen
 - (9) prüfen, ob LED-Bänder intakt sind, ggf. austauschen – siehe Punkt 4
 - (10) Trafo überprüfen, ggf. austauschen
 - (11) Schalter überprüfen, ggf. austauschen

ACHTUNG: vor Wartungs- und Instandsetzungsarbeiten Beleuchtung immer komplett vom Stromnetz trennen!

LEDs (Light Emitting Diode) zeichnen sich durch geringen Energieverbrauch und eine sehr lange Haltbarkeit (ca. 10.000 Betriebsstunden) aus und müssen daher in der Regel nicht gewechselt.

Die Leuchtmittel bestehen aus 16 Reihen LED-Bändern, welche mit dem Alurahmen verklebt sind. Ein Austausch einzelner Leuchtbänder ist möglich.

LED-Leuchtbänder, Trafo und Schalter sind bei OLYMP als Ersatzteil erhältlich.

4. Austausch der LED-Leuchtbänder:

- > Netzstecker der Beleuchtung an Steckdose ausstecken.
Sofern Steckdose im Sockelbereich der Rezeption: Zubehör aus mittlerem Abteil entfernen, Tür (sofern vorhanden) abnehmen, Elektrofachboden (B) entfernen.
- > Digitaldruck von Beleuchtungseinheit abnehmen, siehe Punkt 2.
- > Verbindungskabel des defekten Leuchtbandes durchtrennen, defektes Leuchtband von Rückwand ablösen
- > Schutzfolie von neuem Leuchtband lösen und Leuchtband auf Rückwand aufkleben
- > Neues Leuchtband mittels Klemmen an Verbindungskabel anschließen
- > Netzstecker in Steckdose einstecken.
- > Digitaldruck wieder an Beleuchtungseinheit befestigen, siehe Punkt 2.

5. Austausch der Leuchtstoffröhre:

- > Lichtblende über der Taschenablage an hinterer Längskante nach oben drücken, dann an vorderer Längskante nach unten schwenken und aus der Halterung nehmen (siehe Abb. 4 + 5)
- > Leuchtstoffröhre durch Linksdrehung aus der Leuchte entnehmen, neue Leuchtstoffröhre einsetzen
- > Lichtblende in umgekehrter Reihenfolge in Halterung einsetzen

6. Umwelt

Für die Entsorgung des Erzeugnisses können öffentlich-rechtliche Bestimmungen besondere Vorschriften hinsichtlich der Entsorgung enthalten. Wir bitten diese zu beachten.

7. Technische Daten

Spannung:	220-240 V / 50-60 Hz
Leistungsaufnahme:	60 W
Schutzklasse:	2
EG-Konformität:	Das Beleuchtungsset stimmt mit den Vorschriften der Niederspannungsrichtlinie 93/97/EWG und der Richtlinie für die Elektromagnetische Verträglichkeit 89/336/EWG überein.
Leuchtmittel:	16 Reihen LED-Bänder mit LED weiß (Digitaldruck) Lichtemittierende Dioden Klasse I nach EN 60825-1:1994+A11:1996+A2:2001 (Bezug der LED-Bänder ausschließlich über OLYMP) 1 Leuchte T5mini 28 W EVG 118 cm (Taschenablage)
Netzstecker:	Euro-Flachstecker

Operating instructions

Safety Relevant Notes

The CHOICE reception is designed for operation in clean and dry rooms with a normal room temperature and humidity.

Only authorized skilled personnel or OLYMP technicians are permitted to perform maintenance and repair work. Always disconnect power to the complete system and safeguard it against inadvertent restoration to power prior to installation work, work on single components, repair and dismantling work. Observe the separate Installation Instructions.

The CHOICE reception may be operated and combined only with units approved by the manufacturer. It is not permitted to connect the CHOICE reception to the mains unless it is completely assembled with all its add-on units.

1. Operating of lighting (see illustr. 1):

ON: Switch on switch (A) on the back side. Light is shining.
OFF: Push switch (A) again.

2. Changing of digital print:

- > Remove digital print from decoration panel, for this grasp at textile strap and pull forward see illustr. 2).
- > Fixing of digital print at decoration panel:
Push textile print with circulating piping into the groove of the aluminum frame, start in a corner.

3. Troubleshooting:

If lighting does not shine when pushing switch:

- > check on customer's fuse box whether the automatic cut-out switch is switched on, or whether the fuse link is intact.
- > examine, whether plug-in connections are safety connected (see illustr. 3):
 - (1) power plug plugged into socket?
 - (2) rubber connector plugged into transformer?
 - (3) 12 V connection cable of LED-element connected to output line of transformer?
 - (4) clamp connection of 12 V connection cable of LED-element safe?
 - (5) connection cable of lamp (handbag shelf) plugged into socket of 220 V connection cable?
 - (6) switch of lamp in „on“ position?
 - (7) fluorescent tube used correctly and intact?
turn to correct position or replace if necessary – see point 5

If lighting further does not shine please inform OLYMP customer service.

Following points **only for electrical specialists / OLYMP customer service:**

- > Check components (see illustr. 3), for this remove digital print from decoration panel (see point 2).
 - (8) Check whether solder joints are intact at the connection cables of the LED strips, repair if necessary
 - (9) Check whether LED strips are intact, change if necessary – see point 4
 - (10) Check whether transformer is intact, change if necessary
 - (11) Check whether switch is intact, change if necessary

PLEASE NOTE:

Before every repair work first separate lighting completely from the mains!

LED (Light Emitting Diode) are characterised by small current consumption and a very long durability (approx. 10,000 operation hours) and usually do not have to be changed therefore.

The lamps consist of 16 series LED strips which are glued to the aluminum frame.
Replacement of individual light bands is possible.
Lighting unit, transformer and switch are available as a spare part at OLYMP.

4. Replacement of LED strips:

- > Unplug mains cable of lighting at the socket.
Unless the socket is located in the base area of the reception:
remove facility parts of center compartment, remove door (if ordered), remove bottom shelf (B)
- > Remove digital print from lighting unit, see point 2.
- > Cut the connection cable of the defective LED strip and loosen strip from back panel.
- > Loosen protective foil from new LED strip and glue on strip to back panel.
- > Connect new LED strip to connection cables by means of clamps.
- > Plug mains cable into socket.
- > fix digital print to lighting unit, see point 2.

5. Replacement of fluorescent tube:

- > push light panel over handbag shelf upwards at the back edge, than swivel down at front edge and take off (see illustr. 4 + 5)
- > take fluorescent tube out by turning to the left, than put in new fluorescent tube
- > put in light panel in revers order

6. Environmental protection

For the disposal of the product public regulations can contain special regulations regarding the disposal. Please consider these regulations.

7. Technical Data:

Power supply:	220-240 V / 50-60 Hz
power input:	60 W
Safety class:	2
EC-Declaration of Conformity:	In the sense of the EEC guideline electrical operational funds for use within certain voltage limits 93/97/EEC (low-voltage guideline); acc. to Article 10 Paragraph 2 of the Directive 89/336/EEC (EMC-Directive)
Shining means:	16 rows of LED strips with white LED light emitting diodes class I EN 60825-1:1994+A11:1996+A2:2001 (Purchase of the LED strips exclusive from OLYMP) 1 lamp T5mini 28 W EVG 118 cm (at handbag shelf)
Plug:	plug GB